



نور شهریار

بیمارستان تخصصی و فوق تخصصی

پمفلت آموزشی تب و تشنج در کودکان



معرفی بیمارستان

تخصصی و فوق تخصصی نور شهریار

ضمن تشکر از اینکه بیمارستان تخصصی و فوق تخصصی نور شهریار را برای اقدامات درمانی خود انتخاب نموده اید.

این مرکز به عنوان بیمارستان جنرال ۲۰۰ تختخوابی تخصصی و فوق تخصصی با داشتن کلیه خدمات تخصصی کلینیکی و پاراکلینیکی یکی از مجهزترین بیمارستان های کشور و استان تهران می باشد که در ۷ طبقه و بیش از ۲۰,۰۰۰ متر مربع طراحی شده است.

این مرکز همواره امیدوار است با کمک تجهیزات پیشرفته، دانش به روز و کادر تخصصی درمان، در بهبود و ارتقا سلامت مردم شریف منطقه نقشی اساسی داشته باشد.



بمنظور بهبود کیفیت خدمات ارائه شده، شماره های ذیل آماده ثبت انتقادات و نقطه نظرات شما مراجعین محترم می باشد:

شماره تماس: (داخلی ۱۰۳۵) ۰۲۱۶۵۵۷۷۰۰۱-۱۰

(داخلی ۱۰۳۵) ۰۲۱۵۴۱۲۱

واتساپ: ۰۹۰۵۴۹۳۰۵۵۰

اینستاگرام: noorhospital_shahriyar

تلگرام: noorhospital_shahriyar

آدرس سایت: www.noorhospital.ir

معرفی دپارتمان های تخصصی و فوق تخصصی

- *جراحی مغز و اعصاب
- *جراحی قلب باز
- *فیزیوتراپی (الکتروتراپی، تمرین درمانی، درمان خار پاشنه و ...)
- *جراحی ستون فقرات
- *آرتیوگرافی
- *جراحی فک و صورت
- *جراحی پلاستیک و زیبایی
- *جراحی اطفال
- *CCU
- *جراحی توراکس
- *ICU
- *اطفال
- *NICU و نوزادان
- *داخلی
- *ریه
- *جراحی عمومی
- *زنان و زایمان
- *جراحی لاغری (اسلیو، بای پس)
- *شنوایی شنجی
- *جراحی کلیه و مجاری ادراری
- *داخلی مغز و اعصاب
- *غدد
- *جراحی چشم
- *آندوسکوپي و کلونوسکوپي
- *جراحی گوش و حلق و بینی
- *سنگ شکن
- *جراحی ارتوپدی
- *پزشکی هسته ای (اسکن قلب، تیروئید و ...)
- *کلینیک درد داروخانه

تهیه و تنظیم: واحد آموزش
با هماهنگی دفتر بهبود کیفیت و اعتباربخشی
پاییز ۱۴۰۱

تشنج

تشنج زمانی اتفاق می‌افتد که عملکرد مغز مختل شده و باعث تغییر در حرکات، توجه و تمرکز و سطح هوشیاری فرد می‌شود. انواع مختلف تشنج ممکن است در بخش‌های مختلف مغز ایجاد شده و گسترش یابد تشنج ممکن است به دلایل مختلفی در کودکان اتفاق بیفتد.

تشنج در نوزاد متولد شده بسیار متفاوت از تشنج در بزرگسالان، کودکان مدرسه‌ای و خردسالان است. تشنج به خصوص در کودکانی که سابقه ابتلا به آن را نداشته اند برای والدین ترسناک و دلهره‌آور است.

تشنج ناشی از تب، نوعی از تشنج است که با تب‌های بالاتر از $38/8$ درجه سانتیگراد در ارتباط است. تب نیز به علت وجود یک کانون عفونی در بخشی بجز از مغز است. تشنج ناشی از تب اغلب در کودکان شش ماهه تا پنج ساله اتفاق می‌افتد و معمولاً بعد از ۵-۶ سالگی متوقف می‌شود.

دلایل تشنج

دلایل بروز تشنج در کودکان هنوز ناشناخته است. عموماً برخی از دلایل عبارتند از:



- سابقه فامیلی تشنج
- عفونت‌هایی مانند مننژیت
- مشکلات پیش‌رونده مانند فلج مغزی
- ضربه به سر
- اختلالات متابولیکی
- داروها و سموم
- اختلالات عروق خونی و خونریزی مغزی
- عفونت‌های شایع در اطفال مثل عفونت‌های ویروسی و عفونت گوش میانی
- عارضه واکسیناسیون که در روز اول تزریق واکسن ثلاث و ۱۴ تا ۸ روز بعد از تزریق واکسن سرخک اتفاق می‌افتد.

نخستین مرحله تشنج معمولاً در حدود نیم دقیقه طول می‌کشد و علایم آن عبارتند از:
کاهش هوشیاری
سفتی بدن و اندام
قطع و تنفس برای حدود ۳۰ ثانیه بعد از این زمان وقتی تنفس مجدداً شروع می‌شود ممکن است بسیار سطحی باشد.

دفع ناخودآگاه ادرار یا مدفوع

مرحله دوم اغلب کمتر از ۵ دقیقه طول می‌کشد. در مرحله دوم کودک هنوز بیهوش است و علایم پرش اندام‌ها یا صورت برگشت چشم‌ها به بالا دیده می‌شود.

پس از اتمام فاز دوم، کودک به هوش می‌آید و سپس ممکن است برای یک تا ۲ ساعت به خواب برود. هنگام بیدار شدن ممکن است گیج، خواب‌آلود و تحریک پذیر باشد.

توصیه‌های مراقبتی

- کودک خواب کافی داشته باشد زیرا خستگی باعث بروز تشنج می‌شود.
- تنش و اضطراب کودک را کنترل کنید.
- از تمرینات تنفسی عمیق استفاده کنید.
- سعی نکنید حرکات کودک را محدود کرده یا فشاری برای پیشگیری از صدمه به کودک وارد سازید
- چنانچه کودک در شروع تشنج ایستاده می‌باشد برای پیشگیری از سقوط او را بخوابانید.
- یک پتو زیر سر کودک برای پیشگیری از صدمه قرار دهید.
- برای حفاظت چشم‌ها عینک را از چشم کودک بردارید.
- در هنگام خواب یا تشنج برای پیشگیری از آسیب زده کنار تخت کودک را بالا بکشید.

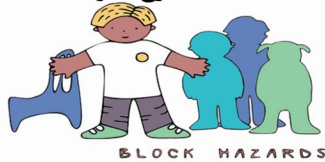
- کودک را در وضعیتی قرار دهید که سر در خط میانی قرار گرفته و کشش زیاد پیدا نکند.
- بدون مداخله اجازه دهید حمله خاتمه پیدا کند
- در صورت استفراغ کودک برای پیشگیری از (برگشت محتویات دهان به ریه) او را به پهلو برگردانید.
- کودک را در محل امن قرار دهید خصوصاً دور از پنجره‌ها پله، عوامل گرما دهنده، و دور از آب قرار دهید.

- انتظار نداشته باشید از دستورات شما اطاعت کند زیرا هوشیاری وی مختل شده است.
- از نظر نوع تشنج کودک را در نظر بگیرید و به پزشک اطلاع دهید.

- رژیم دارویی تجویزی و رعایت صحیح دستورات دارویی الزامی می‌باشد.
- تب ناشی از بیماری سریع درمان شود افزایش دمای بدن باعث افزایش تشنج می‌شود.

توجه:

در حدود یک سوم کودکانی که یک حمله تشنج به دنبال تب داشته‌اند ظرف شش ماه آینده مبتلا به یک حمله مجدد می‌شوند. اکثریت کودکانی که تشنج به دنبال تب داشته‌اند در دراز مدت هیچ مشکلی پدید نمی‌کنند و تعداد اندکی ممکن است در آینده مبتلا به صرع شوند.



SPEAK CALMLY